

Semana 27

Klase 8, Kapítulu 7: *Estatística*

Alunu/a sira estuda ona estatística iha Klase 7, maibé iha seksaun ida-ne'e sira atu estuda planu peskiza no foti solusaun ba problema ruma, rekolla dados no analiza dados estatística. Nune'e ikus mai sira bele halo desizaun no konkluziun ba problema.

Bainhira ema foti dados iha maneira laloos, ka analiza no apresenta dados iha maneira laloos, susar atu foti desizaun ne'ebé loos. Tanba ne'e, tenke hanoin didi'ak kona-ba oinsá atu rekolla dados no halo planu di'ak.

p.161–162. Sub-tópiku 1:

- p.161. *Tarefa 1:* Halo hamutuk ho alunu/a sira.
- p.162. *Tarefa 2:* Halo hamutuk ho alunu/a sira, maibé parte 3 sai opsaun.

p.163–164. Sub-tópiku 2: sei halo prátika rua; ida prátika hamutuk no ida seluk fó TPC ba alunu/a atu dezenvolve iha uma.

- p.163. **Prátika:** 8.16.Halibur dados, p.154 iha *Manuál Prátika*. No **Prátika:** 8.17.Halimar tiru borraxa, p.159 iha *Manuál Prátika*. Fó nu'udar TPC
- p.163. *Tarefa 3:* Mestre/a presiza esplika di'ak hosi opsaun 3, hafoin alunu/a sira bele halo diskusaun no hili ida hosi opsaun ne'e. Alunu/a presiza aprende oinsá hetan dados ne'ebé representa situasaun réal. Iha parte 1, *Questionário 1* mak efetivu liu, tanba dados ne'ebé sei hetan mak liga loos ba ipoteze. *Questionário 2*, maske di'ak, foti dados ne'ebé ladún par ho ipoteze.

Semana 28

p.165–168. Sub-tópiku 3: Ba seksaun ida-ne'e, alunu/a sira halo planeamentu di'ak ba peskiza, liuliu oinsá sira bele hala'o ho fleksibilidade no fasil, no mós atu la'o tuir prosedimentu ne'ebé loos. Iha maneira rua atu hala'o peskiza báziku to'o nivel aas, hanesan tuirmai ne'e:

- 1. Peskiza kuantitativa** katak dados sira-ne'ebé ita foti mak ho modelu kuantidade, no representa ho número. Ezemplu: Alunu/a nia tinan, medida sapatu alunu/a sira, durasaun tempu la'o mai eskola, valór matemátika Klase 8, kuantidade família iha uma hosi kada alunu/a, nst.
- 2. Peskiza kualitativa** katak dados sira-ne'ebé ita foti tuir ninia klasifikasaun. Ezemplu: Karakterística fuuk, kór favoritu, haree televizaun tuir kanál, akompañia rede radio tuir kanál, fó opiniaun kona-ba hahán merenda skolár, jogu favoritu, ai-fuan favoritu.

Klase 8, Kapítulu 7: *Estatística*

Hosi maneira peskiza rua ne'e, ida-idak iha ninia planeamentu rasik. Ezemplu mak hanesan tuirmai ne'e:

1. **Peskiza kuantitativa**

- Títulu problema: 'Durasau tempu hosi uma ba eskola'
- Halo pergunta kestionáriu ba problema:
"Ita la'o hosi uma ba eskola uza tempu hira?"
 - 1 – 15 minutu
 - 16 – 30 minutu
 - 31 – 45 minutu
 - 46 – 60 minutu
 - Liu oras ida
- Foti dadus: Husu alunu/a ida-idak, ka amostra ida hosi alunu/a sira, atu hatán tuir sira-nia tempu hosi uma ba eskola.
- Analiza dadus.
- Foti konkluzau ba problema.

Alunu/a sira bele halo fali problema foun atu hala'o hanesan lala'ok iha leten ne'e. Ezemplu seluk ba problema mak:

- Medida sapatu alunu/a sira
- Kuantidade família iha uma kada alunu/a
- Kuantidade hariis iha loron ida
- Durasau tempu halimar iha uma
- Durasau tempu toba
- Alunu/a nia pezu
- Alunu/a nia altura
- Durasau tempu atu estuda

2. **Peskiza kualitativa**

- Títulu problema: 'Observasaun alunu/a sira kona-ba estuda matéria matemátika'
- Halo pergunta kestionáriu ba problema
"Oinsá ita-nia hanoin kona-ba estuda matéria matemátika?"
 - Fasil liu
 - Fasil
 - Difisil
- Foti dadus: Husu alunu/a ida-idak, ka amostra ida hosi alunu/a sira, atu hatán tuir sira-nia hanoin kona-ba estuda matéria matemátika.
- Analiza dadus.
- Foti konkluzau ba problema.

Alunu/a sira bele halo fali problema foun atu hala'o hanesan lala'ok iha leten ne'e. Ezemplu seluk ba problema mak:

- Alunu/a sira haree televizaun tuir kanál ida-idak (TVTL ho kanál Indonézia)

Klase 8, Kapítulu 7: *Estatística*

- Jogu favoritu (tebe bola ho volley bola ka seluk tan)
- Hahán merenda eskola (ikan ka na'an manu)

Iha peskiza kualitativa, dala ruma bele hetan númeru, ezemplu númeru alunu/a sira-ne'ebé hanoin matéria matemátika mak fasil liu, maibé númeru sira-ne'e sempre bazeia ba opiniaun ida, ka buat kualitativa seluk.

- p.167. *Tarefa 4*: Sai opsaun
- p.168. *Tarefa 5*: Sai opsaun
- p.164–167. *Para praticar*

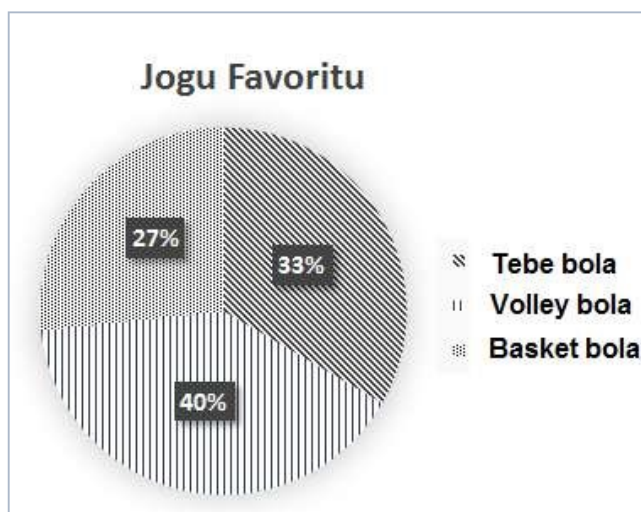
Halo ba TPC (Laiha)	Halo hamutuk ho alunu/a sira (Laiha)	Sai opsaun Hotu opsaun
------------------------	---	---------------------------

Tanba proposta sira iha livru laran ladún liga ba realidade iha Timór, hato'o fali proposta sira tuirmai ne'e:

Proposta 1

Haree diagrama iha sorin ne'e, ne'ebé reprezenta dados hosi alunu/a hamutuk na'in-300. Determina:

- Kuantidade alunu/a ne'ebé nia jogu favoritu tebe bola.
- Kuantidade alunu/a ne'ebé nia jogu favoritu volley bola.
- Kuantidade alunu/a ne'ebé nia jogu favoritu basket bola.
- Kuantidade alunu/a ne'ebé nia jogu favoritu tebe bola no kuantidade alunu/a ne'ebé nia jogu favoritu volley bola.
- Kuantidade alunu/a ne'ebé nia jogu favoritu tebe bola no kuantidade alunu/a ne'ebé nia jogu favoritu basket bola.
- Kuantidade alunu/a ne'ebé gosta liu basket bola no kuantidade alunu/a ne'ebé nia jogu favoritu volley bola.



Resposta

- Kuantidade alunu/a ne'ebé nia jogu favoritu tebe bola hamutuk 99.
- Kuantidade alunu/a ne'ebé nia jogu favoritu volley bola hamutuk 120.
- Kuantidade alunu/a ne'ebé nia jogu favoritu basket bola hamutuk 81.
- Kuantidade alunu/a ne'ebé nia jogu favoritu volley bola no kuantidade alunu/a ne'ebé nia jogu favoritu tebe bola hamutuk 219.
- Kuantidade alunu/a ne'ebé nia jogu favoritu tebe bola no kuantidade alunu/a ne'ebé nia jogu favoritu basket bola hamutuk 181.

Klase 8, Kapítulu 7: *Estatística*

- f. Kuantidade alunu/a ne'ebé nia jogu favoritu volley bola no kuantidade alunu/a ne'ebé nia jogu favoritu basket bola hamutuk 201.

Proposta 2

Iha eskola ida, apresenta informasaun kona-ba valór matemátika hosi ezame trimestre daruak nian hanesan diagrama tuirmai ne'e.

Tuir diagrama iha sorin, determina:



- Dadus hamutuk hira?
- Moda?
- Valór másimu no mínimu?
- Amplitude?
- Valór mediana?
- Média? (Bele uza kalkuladór.)

Resposta

- $n = 50$
- moda = 7
- $V_{\max} = 10$ no $V_{\min} = 3$
- $A = 7$
- Me = 7
- $\bar{x} = 6,58$

Klase 8, Kapítulu 7: *Estatística*

Proposta 3

Iha eskola ida, ekipa asosiasaun alunu/a nian halo peskiza kona-ba alunu/a nia identidade, hanesan jéneru, idade, no nivel difikuldade atu aprende matéria sira hanesan tuirmai: Matemátika (M), Siénsia fíziku-naturál (N), Siénsia sosiál (S), Lian Tetun (T), no Lian Inglés (I). Dadus ne'ebé sira hetan iha tabela sira tuirmai ne'e:

Nº	Sexu	Tinan	Iha difikuldade estuda matéria				
			M	N	S	T	I
1	F	15	sin	sin	lae	lae	sin
2	M	16	lae	sin	lae	lae	lae
3	M	12	sin	sin	sin	lae	sin
4	M	16	sin	sin	lae	sin	lae
5	F	13	sin	sin	sin	lae	sin
6	M	17	sin	lae	lae	lae	sin
7	F	12	sin	sin	lae	lae	lae
8	F	18	sin	sin	lae	sin	lae
9	F	16	sin	sin	sin	lae	sin
10	M	16	lae	lae	lae	lae	lae
11	F	12	sin	sin	lae	lae	lae
12	F	14	sin	sin	lae	lae	sin
13	M	14	sin	sin	sin	lae	sin
14	F	14	lae	sin	lae	lae	lae
15	M	15	sin	sin	lae	sin	sin
16	F	19	sin	sin	lae	lae	lae
17	F	15	sin	sin	lae	lae	sin
18	M	13	sin	lae	lae	sin	lae
19	M	12	sin	sin	lae	lae	lae
20	M	16	sin	lae	sin	sin	lae
21	M	15	sin	sin	sin	lae	sin
22	M	16	lae	sin	sin	sin	sin
23	M	15	sin	sin	sin	lae	sin
24	F	16	lae	sin	lae	sin	lae
25	M	15	sin	sin	sin	lae	lae

Nº	Sexu	Tinan	Iha difikuldade estuda matéria				
			M	N	S	T	I
26	F	16	sin	lae	lae	sin	sin
27	M	15	sin	sin	sin	lae	sin
28	F	18	sin	lae	lae	sin	sin
29	M	15	sin	sin	sin	lae	lae
30	M	16	lae	lae	lae	lae	sin
31	M	15	sin	sin	sin	lae	sin
32	M	18	lae	lae	lae	sin	lae
33	F	15	sin	sin	sin	lae	sin
34	F	16	lae	lae	lae	sin	lae
35	M	15	sin	sin	sin	lae	sin
36	F	18	lae	lae	lae	sin	lae
37	F	16	lae	sin	lae	lae	lae
38	M	16	sin	sin	lae	lae	lae
39	M	15	sin	sin	sin	lae	sin
40	M	16	sin	sin	lae	sin	lae
41	M	15	sin	sin	sin	lae	sin
42	F	16	sin	sin	lae	lae	lae
43	M	15	sin	sin	sin	lae	sin
44	M	16	sin	sin	lae	sin	lae
45	M	15	sin	sin	sin	lae	lae
46	M	16	sin	lae	lae	lae	lae
47	F	15	sin	lae	sin	lae	sin
48	M	16	sin	lae	lae	sin	lae
49	F	17	sin	lae	sin	lae	sin
50	M	16	sin	lae	lae	lae	lae

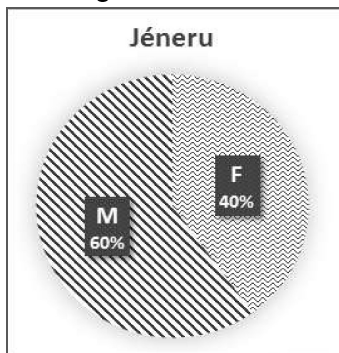
Tuir dadus iha leten:

- a. Konstrui diagrama setór sirkulár ba jéneru no determina ida-ida nia persentajen.
- b. Konstrui tabela frekuénsia no gráfiku barra ba idade alunu/a.
- c. Konstrui tabela frekuénsia, persentajen, no gráfiku barra ba difikuldade estuda matéria sira.

Klase 8, Kapítulu 7: *Estatística*

Resposta

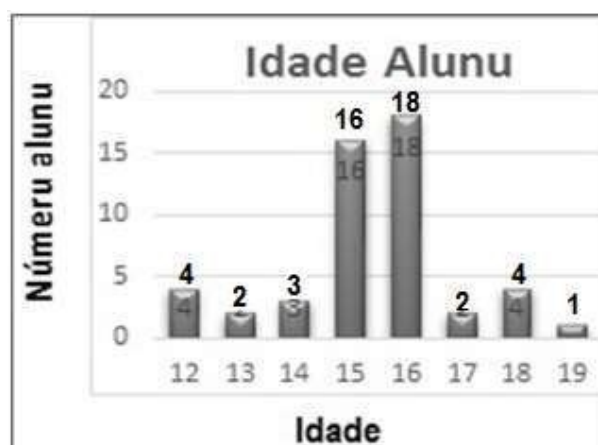
a. Diagrama setór sirkulár



b. Tabela

Nú	Idade	Frekuensia
1	12	4
2	13	2
3	14	3
4	15	16
5	16	18
6	17	2
7	18	4
8	19	1
	Total	50

Gráfiiku barra

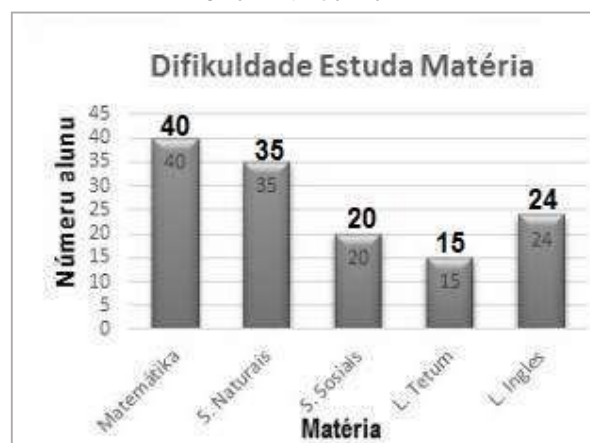


c. Tabela

Nível difikuldade estuda matéria

Matéria	Númeru alunu/a	Persentajen
Matemática	40	80%
S. Naturál	35	70%
S. Sosiál	20	40%
L. Tetun	15	30%
L. Inglés	24	48%

Gráfiiku barra



Ezemplu hosi Matemática:

$$80\% = (40 \times 100\%) / 50$$

Semana 29 no 30

Halo revizaun jerál ba tópicu hotu Trimestre I to'o III, inklui revizaun no rezumu hosi kapítulu hotu-hotu iha livru-testu Klase 8 nian.